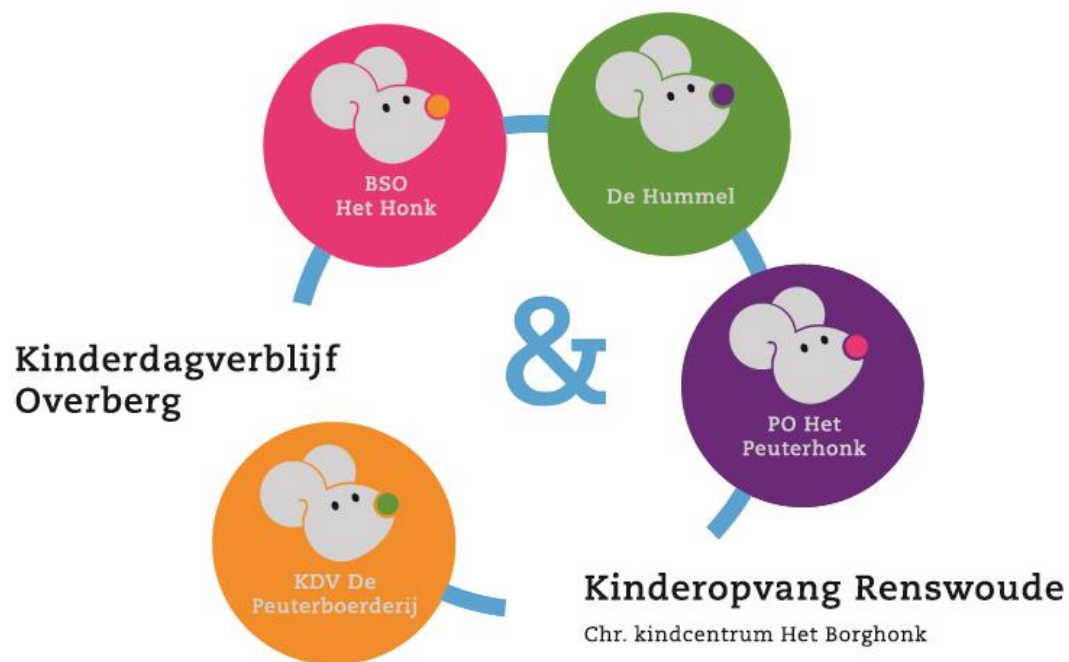


# Veiligheid- en gezondheidsbeleid

*Kinderopvang De Peuterboerderij & Kind centrum Het Borghonk*



Gea Veldhuizen

JANUARI 2018 | [WWW.KINDEROPVANG-DEPEUTERBOERDERIJ.NL](http://WWW.KINDEROPVANG-DEPEUTERBOERDERIJ.NL) / [WWW.HETBORGHONK.NL](http://WWW.HETBORGHONK.NL)

## Inhoudsopgave

Voorwoord .....	2
1. Algemeen.....	3
2. Scholing en training van pedagogisch werkers .....	4
3. Veiligheid .....	5
3.1 Fysieke veiligheid.....	5
3.1.1 Buiten- de speelruimte .....	5
3.1.2 Binnen- de groepsruimte.....	5
3.1.3 Binnen- de slaapkamer (voor de kinderen van de dagopvang).....	6
3.1.4 Buiten- bedden .....	6
3.1.5 Slapen in kinderwagen .....	7
3.2 Emotionele veiligheid .....	7
3.3 Gebruiksveiligheid .....	8
3.4 Grensoverschrijdend gedrag .....	8
3.5 Vierogen principe en achterwachtregeling .....	9
3.6 Groot risicoregister en preventieve maatregelen veiligheid .....	10
3.7 Kleine risico's op het gebied van veiligheid.....	14
4. Gezondheid .....	16
4.1 Hygiëne van kinderen.....	16
4.2 Hygiëne van de omgeving .....	16
4.3 Ziektebeleid .....	16
4.4 Geneesmiddelen verstrekking en medisch handelen .....	17
4.5 Groot risicoregister en preventieve maatregelen gezondheid .....	17
4.6 Kleine risico's op het gebied van gezondheid .....	18
5. Beleidscyclus.....	20
5.1 Van doelen naar maatregelen en acties en het bijstellen van beleid .....	20
5.2 Betrokkenheid van ouders bij het beleid .....	20
5.3 Actiepunten .....	20

Laatst gewijzigd/herzien	Juni 2023
Samenhangende protocollen/beleidsstukken	<ul style="list-style-type: none"><li>• Pedagogisch werkplan</li><li>• Protocol buiten slapen</li><li>• Protocol inbakeren</li><li>• Protocol veiligheid kinderbedjes</li><li>• Protocol veilig slapen en wiegendood</li><li>• Beleid vierogen principe</li><li>• Ongevallen registratie</li><li>• Protocol grensoverschrijdend gedrag</li><li>• Ziektebeleid</li><li>• Protocol geneesmiddelen en medisch handelen</li></ul>

## Voorwoord

De overheid heeft een wet speciaal voor de kinderopvang opgesteld. Kinderopvang De Peuterboerderij en kind centrum Het Borghonk volgen nauwkeurig hun regelgeving om te kunnen voldoen aan de opgestelde kwaliteitseisen. Hiervoor wordt er samengewerkt met de GGD die ook controleert of er volgens de wet gewerkt wordt. Om aan de kwaliteitseisen te kunnen voldoen werkt de organisatie onder andere samen met het dorpssteam te Renswoude en andere verschillende hulporganisaties. Verder zijn er protocollen en huisregels en is dit veiligheid- en gezondheidsbeleid opgesteld. Met behulp van de afspraken die er binnen de dagopvang gemaakt zijn, werkt het team aan een veilige en gezonde omgeving voor kinderen, zodat zij zich optimaal kunnen ontwikkelen.

Ieder jaar voert de GGD inspectie controles uit bij beide opvanglocaties om de veiligheid, gezondheid en de arbeidsomstandigheden te waarborgen en zo nodig te verbeteren.

Waar in dit beleid over ouders geschreven wordt, wordt ook ouder of verzorger(s) bedoeld.

Gea Veldhuizen, Overberg

## 1. Algemeen

Om de veiligheid en gezondheid (waaronder hygiëne) van de kinderen van De Peuterboerderij en Het Borghonk te waarborgen is er een beleid opgesteld. In dit veiligheid- en gezondheidsbeleid staan afspraken die binnen de organisatie gemaakt zijn om zoveel mogelijk veiligheid- en gezondheidsrisico's te beperken. Onderwerpen zoals geborgenheid, persoonlijke hygiëne, voedselveiligheid, schoonmaak, buitenspelen en ziekte bij kinderen komen in het beleid aan bod.

Dit beleid wordt wanneer nodig bijgesteld en minimaal één keer per jaar herzien. Voorheen werd van de GGD verwacht dat er ieder jaar een risico inventarisatie uitgevoerd werd aan de hand van ongevallenregistraties en verbeterformulieren. Vanaf 2018 is het vanuit de GGD niet meer verplicht, maar omdat de leidinggevenden het wel erg belangrijk vinden om inzicht te houden in de ongevallen die gebeuren en de risico's die er zijn, blijft het team gebruik maken van deze formulieren en registraties. Zo worden alle risico's en ongevallen benoemd en afgewogen. De actieplannen die voorheen gemaakt werden naar aanleiding van de risico-inventarisatie worden nu niet meer apart gemaakt. In plaats daarvan wordt dit beleid gemaakt, die net als de protocollen en de huisregels jaarlijks wordt herzien en zo nodig aangepast.

Het beleid wordt per mail verzonden naar nieuwe pedagogisch werkers of stagiaires en tijdens de personeelsvergaderingen besproken, zodat de pedagogisch werkers op de hoogte zijn van de inhoud van dit beleid, de protocollen en de huisregels. Er wordt van hen verwacht dat zij hiernaar werken, evenals de stagiaires. Op die manier hebben alle pedagogisch werkers op verschillende groepen één werkwijze. De pedagogisch coaches zien erop toe dat er gewerkt wordt vanuit het beleid en begeleiden pedagogisch werkers hierin.

Wanneer onderdelen in dit beleid niet werkbaar zijn, verwachten de leidinggevenden van de pedagogisch werkers dat zij dit bespreekbaar maken. Zo kunnen de leidinggevende het beleid aanpassen waar nodig is. Ook klachten van ouders over veiligheid en gezondheid worden meegenomen in dit beleid.

Omdat veiligheid en gezondheid verschillende aspecten omvat, is dit onderverdeeld in verschillende hoofdstukgroepen.

## 2. Scholing en training van pedagogisch werkers

De pedagogisch werkers die in dienst zijn van De Peuterboerderij en/of Het Borghonk zijn opgeleid tot professionele pedagogisch medewerkers. Zij zijn allen in het bezit van een geldig diploma voor de kinderopvang. Binnen het team van De Peuterboerderij en Het Borghonk zijn er medewerkers met een SPW of SPH diploma wat staat voor sociaal pedagogisch werker/hulpverlener. Er zijn tevens medewerkers met een diploma voor onderwijsassistent of een diploma leerkracht basisonderwijs of een ander geldig diploma voor de kinderopvang.

Daarbij worden veel medewerkers jaarlijks getraind op BHV en kinder-EHBO en zijn in het bezit van een oranje kruis certificaat. Er is iedere dag van 07.00 uur tot 18.00 uur (onze openingstijden) iemand bij de dagopvang en peuteropvang aanwezig die in het bezit is van een EHBO en een BHV certificaat. Ook bij de buitenschoolse opvang is er tijdens de gehele openingstijd iemand met EHBO en BHV aanwezig. Omdat de meeste collega's en alle leidinggevenden in het bezit zijn van deze certificaten, zijn er in de loop van de dag meerdere medewerkers die weten hoe te handelen bij calamiteiten.

Bij De Peuterboerderij en Het Borghonk wordt ook gewerkt met stagiaires van verschillende scholen, niveaus en leerjaren. Stagiaires staan altijd ingepland naast een gediplomeerde medewerker en staan nooit als vervanging van een andere gediplomeerde leidster op de groep, behalve in het geval van een BBL student. De gediplomeerde medewerker heeft de eind verantwoordelijkheid en begeleidt de stagiaire in het leerproces.

## 3. Veiligheid

### 3.1 Fysieke veiligheid

Onze opvang draagt er zorg voor dat de binnen- en buitenruimtes en speelmaterialen veilig zijn.

#### 3.1.1 Buiten- de speelruimte

De pedagogisch werkers gaan veel met de kinderen naar buiten. De kinderen spelen daar in de voor hen ingerichte speelterreinen. Kinderen gaan nooit zonder begeleiding naar buiten. Pedagogisch werkers letten erop dat kinderen niet klimmen over of op dingen (hekwerk, tafels, berging etc.) die daar niet voor bestemd zijn. Zowel binnen als buiten het speelterrein spelen kinderen altijd onder toezicht van de pedagogisch werker of een ouder. Ouders zijn voor het brengen en na het ophalen verantwoordelijk voor hun eigen kind(eren). Wanneer pedagogisch werkers met kinderen buiten het speelterrein komen, wordt er altijd rekening gehouden met mogelijke gevaren. Bij Het Borghonk wordt rekening gehouden met de beek die achter het speelterrein ligt en met de parkeerplaats voor het kind centrum. Bij De Peuterboerderij wordt buiten het hek rekening gehouden met de parkeergelegenheid en nabijgelegen straat.

Pedagogisch werkers gaan bij De Peuterboerderij met de kinderen naar de dieren. Hier zijn zij altijd alert op de gevaren, omdat hier meer gevaren zijn dan binnen de voor kinderen ingerichte speelterreinen. Kinderen blijven te allen tijde dichtbij de pedagogisch werker en mogen niet bij het privé terrein komen. Ook ouders komen niet bij het privéterrein.

Ook bij Het Borghonk zijn dieren in de daarvoor bestemde hokken en de wei. Wanneer kinderen in de wei gaan, gebeurt dit altijd onder begeleiding van de pedagogisch werkers, kinderen worden niet alleen gelaten met dieren. In de huisregels van De Peuterboerderij en Het Borghonk zijn verdere afspraken opgenomen over het omgaan met de dieren.

In onze buitenspeelruimte staan verschillende speeltoestellen, fietsen, traptractors en skelters. Alle speeltoestellen voldoen aan de veiligheidseisen. De speeltoestellen zijn op veilige hoogte en alles is kindvriendelijk afgewerkt. De materialen waar de kinderen mee spelen worden gekocht met oog op de veiligheid van het kind. Tijdens het buitenspelen worden de materialen regelmatig door pedagogisch werkers gecontroleerd. Zij kijken hierbij of er scherpe of kapotte voorwerpen bij zitten. Wanneer de voorwerpen niet meer veilig zijn, wordt er een verbeterformulier ingevuld door pedagogisch werkers. Speelmateriaal dat kapot of onveilig is wordt gemaakt, weggehaald, weggegooid of vervangen.

In sommige perioden zijn er paddenstoelen te vinden in het gras waar de kinderen spelen. Daarom lopen leidsters altijd direct wanneer de kinderen buiten gaan spelen rond om paddenstoelen in zijn geheel uit de grond te halen, zodat kinderen niet in aanraking kunnen komen met de paddenstoelen. Wanneer kinderen toch zelf een paddenstoel ontdekken in het gras en deze aangeraakt hebben, worden de handen direct met zeep gewassen. Aan oudere kinderen wordt dan ook uitgelegd dat zij de paddenstoelen niet aan mogen raken. Gelukkig zijn de paddenstoelen die in het gras groeien bij de locaties bij aanraking niet schadelijk voor de gezondheid.

Bloemen en planten die in de buurt van de speelplekken van de kinderen staan, zijn niet giftig.

#### 3.1.2 Binnen- de groepsruimte

Wanneer het buiten slecht weer is, spelen de kinderen binnen. Binnen zijn er verschillende aanpassingen gedaan om de ruimte zo veilig mogelijk te maken. De groepsruimte is overzichtelijk en is afgesloten door verschillende deuren. Kinderen kunnen hierdoor niet ongezien naar een andere

ruimte. De voordeur van Het Borghonk is open aan het eind van de dag, als ouders hun kinderen op komen halen. Op andere momenten wordt de deur op slot gedaan. Wanneer iemand buiten de openingstijden van de deur naar binnen wil, kunnen zij aanbellen.

De deurklinken van de meeste deuren zitten hoog, zodat de jonge kinderen er niet bij kunnen. Ook zijn verschillende deuren beschermd met vingerbeveiliging en veiligheidsglas. In de deuren zitten ramen, zodat er veel licht binnen is en zodat pedagogisch werkers de kinderen kunnen zien.

Het Borghonk heeft twee verdiepingen en daarom ook een trap. Met de kinderen worden afspraken gemaakt over het lopen op de trap. Kinderen lopen rustig, letten goed op en zitten niet aan elkaar. Pedagogisch werkers zijn altijd alert op de gevaren van de trap en houden toezicht op het goed gebruiken van de trap. Kinderen onder de 4 jaar zijn nooit alleen in de buurt van de trap.

Er zijn verschillende speelmaterialen aanwezig op de groep. Sommige materialen zitten in kasten, waar jonge kinderen niet bij kunnen. Hierbij valt te denken aan kleine of gevaarlijke materialen (messen, scharen, lijm etc.)

Het speelgoed waar kinderen wel bij kunnen is veilig (wanneer iets stuk is, wordt er op dezelfde manier mee omgegaan als beschreven staat bij kapot buiten-speelmateriaal). Pedagogisch werkers sorteren speelgoed op leeftijds- en ontwikkelingsniveau van kinderen. Hiervoor zijn een aantal factoren van belang. Zo is het bepalend of een kind er zelfstandig of onder toezicht mee speelt. De grootte van het materiaal is van belang en er wordt gekeken of het kind gewond is om met het materiaal te spelen.

*(Bijvoorbeeld: Kinderen onder de twee spelen niet met kralen, kinderen die nog nooit gekleid hebben, krijgen niet zelfstandig klei i.v.m. opeten en kinderen die oefenen met knippen doen dit onder begeleiding.)*

Omdat bepaalde gebruiksvoorwerpen gevaarlijk zijn voor jonge kinderen, staan deze buiten bereik van kinderen. Hierbij valt te denken aan bijvoorbeeld kleine materialen, medicijnen, elektrische apparaten (snoeren) en/of schoonmaakmiddelen. Tassen van pedagogisch werkers worden veilig opgeborgen, zodat kinderen niet bij eventuele medicijnen, aanstekers, parfum o.i.d. kunnen. Ook zijn pedagogisch werkers alert op de tassen van ouders en kinderen.

Er wordt rekening gehouden met het verbrandingsgevaar. De kranen waar kinderen bij kunnen, worden lauw afgestemd en koffie en thee wordt buiten het bereik van kinderen gehouden.

Verder komt het af en toe voor dat er planten of bloemen op de groep staan, voor een gezellige en huiselijke sfeer. Deze bloemen en of planten staan buiten het bereik van kinderen. Verder wordt er voor gezorgd dat de planten of bloemen niet giftig zijn.

### 3.1.3 Binnen- de slaapkamer (voor de kinderen van de dagopvang)

Op de slaapkamer staan bedjes die voldoen aan de eisen. Hierbij is rekening gehouden met de afstand tussen de spijlen en kinderen kunnen de bedjes niet zelf openen of sluiten.

Kinderen zijn nooit alleen op de slaapkamer als zij nog niet in een afgesloten bedje liggen. Als de kinderen door de slaapkamer naar hun bed lopen is er genoeg licht, zodat kinderen niet botsen of struikelen.

### 3.1.4 Buiten- bedden

Er wordt gebruik gemaakt van buitenbedjes, ouders moeten hiervoor toestemming geven. Deze bedjes zijn veilig en voldoen aan de eisen. Kinderen kunnen de bedjes niet zelf openen of sluiten en het is veilig afgewerkt.

### 3.1.5 Slapen in kinderwagen

Met toestemming van de ouders kan het voorkomen dat jonge baby's in de wagen slapen. Dit komt vooral voor bij de kinderen die nog moeten wennen en de geborgenheid van de besloten ruimte nodig hebben. Als baby's beginnen met draaien gaan zij in ieder geval in een vast bedje slapen. Baby's in wandelwagens worden extra in de gaten gehouden en het liefst binnen het zicht van de pedagogisch werker geplaatst. Wanneer dit op een moment niet nodig is, kijkt de leidster met regelmaat bij de wagen.

### 3.2 Emotionele veiligheid

Naast de fysieke veiligheid is het bieden van emotionele veiligheid een belangrijke basis voor kinderen om zich goed te kunnen ontwikkelen. Pedagogisch werkers dragen er zorg voor dat elk kind zich gezien weet en dat elk kind zich geaccepteerd en gerespecteerd voelt. Pedagogisch werkers moeten goed kunnen luisteren en kijken naar kinderen. Zij observeren continue.

In het pedagogisch werkplan staan de uitgangspunten en de achtergronden van ons pedagogisch handelen beschreven. Het gaat uit van vier pijlers, te weten: een respectvolle, ruimtelijke, individuele en positieve benadering. In het pedagogisch werkplan staat een uitgebreide beschrijving van de manier waarop bovengenoemde pijlers toegepast worden op de werkvloer.

De organisatie vindt het belangrijk dat er vaste medewerkers op de groepen werkzaam zijn zodat kinderen de medewerkers kennen en daarnaast dat er vaste (stam-)groepen zijn zodat kinderen ook de kinderen uit de eigen groep kennen. Omdat wij kinderen willen ondersteunen in hun speel- en ontwikkelingsbehoeften, komt het soms voor dat kinderen buiten hun stamgroep spelen. Wij hebben daarmee een open deuren beleid. Redenen hiervan kunnen zijn:

- Kinderen hebben op een andere groep meer aansluiting met leeftijdsgenoten
- Kinderen worden op een andere groep meer uitgedaagd op hun niveau
- Kinderen krijgen op een andere groep meer ruimte tot eigen initiatief

Kinderen spelen alleen op een andere groep als ouders hiervoor toestemming hebben gegeven. Uiteraard wordt er altijd gekeken naar het welzijn van het kind!

Als ouders extra opvang aanvragen of willen ruilen van dag, worden ouders erop geattendeerd dat hun kind mogelijk andere pedagogisch werkers krijgt en met andere kinderen op de groep verblijft.

Het aanbieden van regelmaat en structuur in het dagritme zijn belangrijke voorwaarden voor de veiligheid van kinderen. Een dag op de groep zal hierdoor over het algemeen volgens een vast schema verlopen. Daarnaast vinden de organisatie een goede samenwerking met de omgeving; ouders, basisscholen en andere instanties heel belangrijk. Een goede doorlopende lijn en afstemming tussen de pedagogische aanpak thuis, evt. op school en de opvang bevorderen de duidelijkheid voor het kind. Door een goede overdracht bij het halen en brengen of indien gewenst in een apart gesprek met ouders en instanties probeert het team dit te bereiken.

Om persoonlijke competenties van kinderen te kunnen bevorderen beschikken de opvanglocaties over goed ingerichte binnen- en buitenruimtes en een diversiteit aan speelmaterialen. Kinderen kunnen en mogen allerlei activiteiten ondernemen, op eigen initiatief of via een programma. De kinderen mogen veel zelf proberen en hun zelfstandigheid wordt bevorderd. Dit zorgt soms voor kleine ongelukjes, zoals vallen, knoeien of conflictjes tussen kinderen. De pedagogisch werkers begeleiden de kinderen hierbij op eigen niveau. Foutjes maken kan gebeuren en een kind mag even verdrietig zijn. Pedagogisch werkers bieden op zo'n moment troost, moedigen aan, stimuleren en complimenteren om toch uitdagingen op eigen niveau aan te blijven gaan.



Pedagogisch werkers hebben oog voor de interesses en behoeften van elk individueel kind en weten tegelijk het groepsproces en de activiteiten zo te organiseren dat iedereen aan bod komt.

Om ervoor te zorgen dat kinderen hun sociale competenties kunnen ontwikkelen is het belangrijk dat ze in een vaste groep komen. Medewerkers zorgen ervoor dat er voldoende tijd en ruimte is zodat kinderen op eigen initiatief met andere kinderen kunnen spelen. Pedagogisch werkers dienen de activiteiten die kinderen ondernemen adequaat te begeleiden. Kinderen moeten ruimte krijgen om te experimenteren; door bv. een conflict te hebben en deze zelf weer op te lossen, rekening te houden met elkaar, eerlijk te delen. Zo leren kinderen functioneren in een groep.

### 3.3 Gebruiksveiligheid

De kinderen zijn altijd onder toezicht van een pedagogisch werker. Zij zien toe op de veiligheid van kinderen tijdens het spelen.

De pedagogisch werkers letten op dat de kinderen zich niet onnodig kunnen bezeren, klem/vast kunnen komen te zitten of tegen elkaar botsen tijdens het fietsen/spelen. Zij wijzen kinderen er op dat zij op elkaar letten tijdens de activiteiten en rekening houden met elkaar.

Zowel binnen als buiten zijn er afspraken gemaakt door de pedagogisch werkers. Sommige afspraken gelden voor de pedagogisch werkers, andere voor de kinderen. Pedagogisch werkers laten het goede voorbeeld zien aan kinderen en zien er zelf op toe dat afspraken nageleefd worden. Zij wijzen elkaar er op als de afspraken niet nageleefd worden. Dit gebeurt tijdens het werk of in vergaderingen.

In de huisregels staat een uitgebreide uitwerking van alle afspraken en regels binnen het dagverblijf. Hierin komt bijvoorbeeld naar voren dat iedereen binnen rustig loopt en spreekt. De leidsters en kinderen hebben eigen stoelen en banken waar alleen op gezeten wordt. Er wordt op toegezien dat kinderen niet zonder begeleiding op de commode zitten of liggen. Bovendien is het niet de bedoeling dat kinderen op tafels, het aanrecht en dergelijke zitten of staan.

Kinderen gaan onder begeleiding naar andere ruimtes en de deuren en hekjes worden door volwassenen geopend en gesloten.

Speelgoed en andere materialen worden zo snel als mogelijk opgeruimd om te voorkomen dat men hierover struikelt.

Pedagogisch werkers begeleiden de kinderen van de dagopvang bij het naar bed gaan volgens het protocol slapen. Dit houdt o.a. in dat de meeste kinderen in trappelzakken slapen. Kinderen vanaf 2 jaar slapen soms in een open bedje, zij slapen in dit geval onder een dekbedje of lakentje. Bij kinderen onder een jaar, die nog niet draaien of veel bewegen in bed, worden in sommige gevallen naast de trappelzak ook dekentjes en lakentjes gebruikt. Bij gebruik van dekentjes of lakentjes, wordt het bedje zo kort mogelijk opgemaakt, dat wil zeggen dat de voeten zo dicht mogelijk tegen de achterkant van het bedje liggen.

Buitenbedjes worden alleen met toestemming van ouders gebruikt en volgens protocol. Dit geldt tevens bij buikslapen. Er wordt goed gelet op de luchtcirculatie en temperatuur. Op de slaapkamers wordt er gebruik gemaakt van een babyfoon of raam in de deur. Er wordt om het half uur gekeken in de slaapkamers bij de kinderen om de veiligheid te controleren.

### 3.4 Grensoverschrijdend gedrag

De maatschappij krijgt steeds meer te maken met grensoverschrijdend gedrag, ook in de kinderopvang. Het kan gedrag zijn van kinderen, ouders, verzorgers, medewerkers of leidinggevenden. Kinderdagverblijf De Peuterboerderij en kind centrum Het Borghonk wijzen alle vormen van

grensoverschrijdend gedrag af. Om die reden is er een protocol opgesteld naar voorbeeld van het protocol van de GGD. In dit protocol staat beschreven op welke manier er grenzen gesteld worden aan ongewenst gedrag. Dit is enerzijds door het maken van afspraken en gedragsregels op te stellen en anderzijds door elkaar aan te spreken of een melding te doen bij een leidinggevende of een vertrouwenspersoon wanneer er grensoverschrijdend gedrag geconstateerd wordt.

De gedragsregels die opgesteld worden moeten zorgen voor een prettig werkklimaat binnen de kinderopvang. Openheid en respect voor elkaar moeten hoog in het vaandel staan. Het moet ook duidelijk zijn dat er geen ruimte is voor machtsmisbruik, ongewenste intimiteiten en pest gedrag. Een kinderopvang moet namelijk een veilige plek zijn voor ieder die er vertoeft.

Elkaar aanspreken op of een melding maken van grensoverschrijdend gedrag moet ervoor zorgen dat dit gedrag aangepakt wordt en in de toekomst wordt voorkomen. Bij kinderdagverblijf De Peuterboerderij en kind centrum Het Borghonk wordt gestreefd naar een cultuur waarin het normaal is om zowel positieve als kritische feedback te geven. In het protocol staat beschreven welke afspraken er binnen de organisatie gemaakt zijn en hoe er gehandeld wordt bij vermoedens of sprake van grensoverschrijdend gedrag.

### 3.5 Vierogen principe en achterwachtregeling

Vanaf 1 juli 2013 is het “vier ogenprincipe” verplicht gesteld voor de kinderopvang. Het vier ogenprincipe houdt in dat altijd een volwassene moet kunnen meekijken met een beroepskracht. Een beroepskracht mag nog steeds alleen op de groep staan, zolang maar op elk moment een andere volwassene de mogelijkheid heeft om mee te kijken of luisteren. De oudercommissie heeft hierin adviesrecht en de GGD controleert hierop. Na overleg met de verschillende oudercommissie leden zijn wij tot het volgende beleid gekomen voor de verschillende groepen bij De Peuterboerderij en bij Het Borghonk.

Naast praktische oplossingen om meekijken mogelijk te maken vindt het team van De Peuterboerderij en Het Borghonk vooral ook ‘de gedachten achter’ het principe van belang. Er moet gewerkt worden aan een professioneel en open werkklimaat. Het is belangrijk om met elkaar te overleggen, elkaar te coachen en feedback te geven. Zo vervalt men minder snel in een eigen patroon. Regels kunnen helpen, maar het gedrag eromheen telt minstens zo zwaar. Eerlijkheid tussen medewerkers en ouders is belangrijk.

Jaarlijks wordt er op kinderdagverblijf De Peuterboerderij en kind centrum Het Borghonk ook veel aandacht geschonken aan een beroepshouding en aan de beroepscode van de kinderopvang. In verschillende overlegvormen; zoals teamoverleg of functioneringsgesprekken komt dit ter sprake. Het gaat daarbij om ‘open’ samenwerken met collega’s. Collega’s spreken elkaar aan op ongewenst gedrag. Medewerkers melden het direct bij de collega of bij het management wanneer zij denken dat er iets niet klopt.

Kinderopvang De Peuterboerderij en kind centrum Het Borghonk hebben het vier-ogen-principe voor kinderen tussen 0 en 4 jaar als volgt uitgewerkt. Aan de oudercommissies is hierbij om advies gevraagd:

- Het aantal pedagogisch werkers wordt berekend via kind-leidster ratio. Afhankelijk van het aantal kinderen en de leeftijd van de kinderen zijn er één, twee, drie of vier pedagogisch werkers op een groep aanwezig.
- Pedagogisch werkers lopen regelmatig onaangekondigd elkaars groepsruimtes binnen.
- De leidinggevenden komen regelmatig binnen in de groepsruimtes.
- Er zijn doorzichtige afscheidingen tussen groepsruimtes en gangen.

- Er is een doorzichtige afscheiding tussen de groepsruimte en de verschoonruimte.
- Van binnenuit zijn er verschillende ramen die zicht geven op het buitenspeelterrein.
- De flexibele inzet van stagiaires en een groepshulpen vergroot deze aanwezigheid van ogen en oren. Daarbij in het oog houdend dat stagiaires onder de 18 jaar niet ingezet mogen worden als volwassene. Een groepshulp/ stagiaire zal dus een wisselend rooster hebben en ingezet worden op groepen waar maar één pedagogisch werker werkt.
- Tijdens haal en brengmomenten komen er voortdurend ouders binnen om hun kinderen te halen en overdracht te doen.
- Wanneer er één pedagogisch werker op de groep werkzaam is (wat soms niet anders kan i.v.m. leidster-kind-ratio) gaan leidinggevendenden regelmatig onverwacht om de hoek kijken. Op maandag, dinsdag, donderdag en vrijdag is er bijna altijd een leidinggevende (een gedeelte van de dag) op kantoor, zowel bij De Peuterboerderij als bij Het Borghonk.

Onze achterwacht regeling is zo geregeld dat er altijd iemand aanwezig is bij noodgevallen. Op de dagen (maandag, dinsdag, donderdag en vrijdag) is er bijna altijd iemand op kantoor aanwezig die kan inspringen bij noodgevallen, zowel op het kantoor bij De Peuterboerderij als op het kantoor bij Het Borghonk. Het Borghonk is op een kleine 10 minuten rij afstand van De Peuterboerderij, waar het kantoor en het woonhuis van Gea Veldhuizen gevestigd zijn. Roelinda woont op zo'n 300 meter afstand van het Borghonk, dus kan bij noodsituaties snel aanwezig zijn op de locatie. De leidinggevende zijn te alle tijden telefonisch bereikbaar voor noodgevallen.

### 3.6 Groot risicoregister en preventieve maatregelen veiligheid

In dit beleid staat beschreven wat de werkwijze bij De Peuterboerderij en Het Borghonk is en welke afspraken er gemaakt zijn/maatregelen er genomen worden om de opvang zo veilig mogelijk te maken voor kinderen, zodat zij zich optimaal kunnen ontwikkelen. In deze paragraaf zijn de grootste risico's opgenomen en hierbij staat uitgewerkt wat er gedaan wordt om de risico's te voorkomen of te beperken.

#### **Ongevallen door vallen over obstakels of van een hoogte**

- Vallen van klimtoestel: De klimtoestellen worden geplaatst en vervolgens gekeurd voor veiligheid. Daarnaast zijn pedagogisch werkers alert op het juiste gebruik van de toestellen. Wanneer er defecten zijn aan de toestellen, wordt dit ingevuld door de pedagogisch werkers op een verbeterformulier. Evert neemt de verantwoording dat het toestellen zo nodig niet meer gebruikt kunnen worden tot het gemaakt is of totdat het toestel verwijderd is.
- Vallen van commode/bed: De pedagogisch werkers zijn te alle tijden bij het kind als het kind op de commode zit/licht of in bed gelegd wordt. Bij de commode blijven de leidsters staan, tot het kind weer op de grond staat/zit. Het bedje wordt direct gesloten nadat een kind erin gelegd is en het bed voldoet aan de eisen van de wet.
- Vallen over obstakels in binnen- en buitenruimten: De meeste obstakels worden langs wanden geplaatst. Verder wordt speelgoed met regelmaat opgeruimd, zodat het niet voor langere tijd op de grond ligt en kinderen er over kunnen vallen. Daarnaast is er overal voldoende licht, zodat iedereen goed kan zien waar hij/zij loopt. Ook in de slaapkamer is voldoende licht op het moment dat de kinderen naar het bed lopen. Wanneer een obstakel ervoor zorgt dat een kind valt, wordt dit ingevuld op een ongevallen formulier. Wanneer dit een vaker voorkomend probleem is, wordt het obstakel verwijderd, ergens anders geplaatst of er wordt een andere passende oplossing bedacht voor het probleem. Kinderen mogen niet op meubilair klimmen in verband met het risico op vallen.

#### **Veiligheid gebouw**

- Vingers tussen deuren: Bijna alle deuren in de leefruimten van de kinderen zijn voorzien van vingerbeveiliging. In veel deuren zitten ramen, waardoor een pedagogisch werker altijd eerst

kan kijken of een kind voor de deur staat/zit. Pedagogisch werkers zijn alert op kinderen in de buurt van de deuren en vragen kinderen ergens anders naar toe te komen en waarschuwen dat de deur mogelijk open zou kunnen gaan.

- Kinderen vallen door open deuren/ramen: Wanneer er deuren opengezet worden voor frisse lucht, gebeurt dit met een deur waar een traphekje voor zit of waar kinderen naar het speelplein zouden kunnen lopen, waardoor zij geen gevaar lopen. Wanneer er toch een deur opengezet wordt aan een kant van het gebouw waarbij kinderen weg zouden kunnen lopen, wordt er iets voor de deur geplaatst en/of er wordt toezicht op de open deur gehouden. Ramen worden in de meeste gevallen op de kiepstand geopend, zodat kinderen hier niet uit kunnen. Wanneer er toch een raam volledig open staat, wordt dit gedaan wanneer er geen kinderen in de buurt zijn en/of er wordt toezicht op het raam gehouden.
- Ongevallen door onvoldoende licht of door te weinig toezicht: Het gebouw is voorzien van veel ramen, wat voor voldoende licht en toezicht zorgt.
- Vallen van trap: Bij Het Borghonk en bij de Hooiberg (een groep van De Peuterboerderij) wordt gebruik gemaakt van een trap. De trap bij Het Borghonk is gemaakt van beton, maar heeft wel afgeronde treden, dus geen scherpe randen. De kinderen kunnen zich vasthouden aan de leuning of houden zich vast aan de treden bij het lopen. Kinderen onder de 4 jaar zijn nooit alleen bij de trap. Kinderen van de buitenschoolse opvang mogen wel zelfstandig de trap op en af, maar lopen hierbij rustig. Pedagogisch werkers waarschuwen de kinderen hiervoor. Bij De Hooiberg is de trap voorzien van een hoge en een lage trapleuning, zodat zowel pedagogisch werkers als kinderen zich vast kunnen houden. Kinderen lopen altijd onder toezicht van een pedagogisch werker op de trap. Bij begeleiding van kinderen onder de 4 jaar op de trap loopt de pedagogisch werker achteraan bij het omhoog gaan en vooraan bij het omlaag gaan.
- Bezeren door elektra: Alle elektra is op een veilige manier aangelegd door professionals. Er zijn geen voorwerpen op de groep aanwezig waarmee kinderen in het stopcontact zouden kunnen prikken.
- Bezeren door meubilair: De meeste meubels zijn van een leverancier voor kinderopvang meubels. De leverancier houdt rekening met de wettelijke eisen en met eigen ideeën over veiligheid en praktisch werken met kinderen. Sommige meubels zijn niet speciaal voor de kinderopvang gemaakt, maar de houder, die de meubels aanschaft, houdt hierbij altijd rekening met de veiligheid van kinderen. Wanneer een meubel defect is of wanneer er ongevallen gebeuren, wordt het meubel gemaakt, aangepast of verwijderd. Meubels die om zouden kunnen vallen, worden vastgezet aan de muur.

### **Buiten het speelplein**

- Te water raken in beek achter Het Borghonk: Achter Het Borghonk is een beek waar kinderen in zouden kunnen vallen, maar kinderen blijven altijd onder begeleiding van de pedagogisch werkers en komen niet in de buurt van het water.
- Ongevallen tijdens spelen buiten speelplein: Wanneer kinderen en pedagogisch werkers een uitstapje hebben, wordt het protocol uitstapjes gehanteerd. Ouders moeten bij de intake toestemming gegeven hebben voor de uitstapjes, anders kan er geen uitstapje plaats vinden. Per situatie wordt een inschatting van de risico's gemaakt en wanneer nodig worden er meer pedagogisch werkers ingezet bij het uitstapje dan de BKR vereist. De pedagogisch werkers laten altijd aan collega's die achterblijven in het gebouw weten waar zij heen gaan en nemen een telefoon mee voor noodgevallen.
- Ongelukken door slechte zichtbaarheid in het verkeer: Kinderen dragen een veiligheidshesje wanneer zij buiten het speelplein zijn en worden daardoor herkend als groep en vallen op voor andere weggebruikers. Kinderen wachten op elkaar en er wordt gezamenlijk overgestoken op de meest veilige plek zoals bij een voetgangersoversteekplaats.

- Ongelukken tijdens vervoer: Wanneer kinderen vervoerd worden voor een uitstapje of voor het brengen naar of ophalen van school, wordt de juiste autostoel/zit verkleiner gebruikt. De pedagogisch werker zorgt dat de kinderen op de juiste manier in de autogordel zitten en let goed op gevaren tijdens het rijden en tijdens het in-/uitstappen.
- Ongelukken tijdens zelfstandig lopen/fietsen van en naar opvang: Wanneer kinderen zelfstandig door het verkeer gaan vanaf of naar de opvang, geven ouders hiervoor eerst schriftelijk toestemming.

### **Vermissing**

- Weglopen: De speelpleinen zijn afgesloten door een goed hekwerk en het opengaande hek is voorzien van een kinderbeveiliging, waardoor kinderen het niet zomaar zelf kunnen openen. Daarnaast zijn de meeste deuren voorzien van een hoge deurklink, waar kleine kinderen niet bij kunnen.
- Een kind dat weg kan lopen wanneer ouders een hek/deur open laten: In de nieuwsbrief en door pedagogisch werkers worden ouders attent gemaakt op het goed sluiten van de deuren en hekken.
- Een kind kan vermist raken door een vreemd persoon in het gebouw: Bij Het Borghonk zit de voordeur overdag op slot, totdat de ouders op komen halen. Hierdoor kan er niemand ongezien het gebouw betreden. Mensen die het gebouw willen betreden bellen aan en worden binnengelaten door een pedagogisch werker. Aan het eind van de dag, rond 16.30 uur worden de meeste kinderen opgehaald en wordt de voordeur geopend. Pedagogisch werkers houden dan extra toezicht op de ingang en de kinderen.
- Een kind kan vermist raken doordat het door een verkeerd persoon opgehaald wordt: Kinderen worden altijd door één van de ouders opgehaald tenzij de ouders per mail of telefonisch aangegeven hebben dat iemand anders het kind komt halen. Wanneer er iemand anders komt om op te halen en ouders hebben dit niet doorgegeven, worden de ouders eerst gebeld door de pedagogisch werker voor akkoord. In enkele gevallen tekenen de ouders een formulier waarop staat dat hun kind door een vast persoon anders dan de ouder opgehaald mag worden, ook als de ouder dit niet vooraf doorgegeven heeft.

### **Omgang met dieren**

- Algemene veiligheid bij dieren: Kinderen zijn altijd onder begeleiding/toezicht in de buurt van de dieren. Bij De Peuterboerderij zijn de kinderen buiten het speelplein als zij naar de dieren gaan. Dit levert meer risico's op, omdat het niet om een afgesloten terrein gaat en omdat de omgeving hier minder kindvriendelijk ingericht is dan het speelplein. Pedagogisch werkers zijn hierop alert. Wanneer er ongevallen gebeuren of verbeteringen nodig zijn, wordt dit genoteerd op een formulier en er wordt actie ondernomen.
- Bijten door dieren: Aan kinderen wordt geleerd dat zij dieren mogen aaien op de buik/rug van het dier, niet in de buurt van de bek. Daarnaast gooien de kinderen eten bij de dieren op de grond. De kinderen mogen eten niet vanuit de hand aan het dier geven en pedagogisch werkers zijn hierop alert.
- Schoppen door dieren: Pedagogisch werkers letten erop dat kinderen niet achter dieren lopen, omdat dieren zouden kunnen schoppen.
- Kinderen worden ziek door slechte hygiëne na bezoek aan dieren: Pedagogisch werkers letten erop dat kinderen niet aan uitwerpselen van dieren zitten. Wanneer kinderen weer naar binnen gaan na het bezoek aan de dieren en/of wanneer zij gaan eten, wassen zij eerst de handen.

### **Onderkoeling/oververhitting**

- Verbranding door de zon: Aan ouders wordt gevraagd of zij hun kind insmeren voordat hij/zij naar de opvang komt. Gedurende de dag, smeren de pedagogisch werkers de kinderen vaker

in wanneer de zon schijnt in de lente of zomer. Kinderen krijgen een petje of hoedje op wanneer zij dit meenemen en pedagogisch werkers zorgen dat kleding de huid voldoende beschermt tegen de zon. De kinderen lopen niet te lang in zwemkleding en/of krijgen kleding aan tegen het verbranden.

- Te warme buiten temperatuur: Wanneer het in de zomermaanden erg warm is buiten, zorgen pedagogisch werkers voor voldoende verkoeling voor de kinderen. Dit door het extra aanbieden van drinken, het aanbieden van water om mee te spelen, genoeg speelmomenten in de schaduw of binnen en eventueel een verfrissende lauwe douche als kinderen dit willen.
- Te koude buiten temperatuur: Pedagogisch werkers gaan bij koud weer vaak wel naar buiten met de kinderen die kunnen lopen. Zij krijgen kleding aan dat hen beschermd tegen de kou. De pedagogisch werkers houden te temperatuur van de kinderen in de gaten en gaan naar binnen als het te koud voor hen wordt.
- Onderkoeling/oververhitting in het buiten bed: De pedagogisch werkers maken gebruik van het protocol buiten slapen waarin afspraken vermeld staan over de temperatuur waarop kinderen buiten slapen en de kleding die de kinderen dragen bij bepaalde temperaturen.

### **Verstikking**

- Verstikking door eten: De manier van eten en de grote van eten wordt afgestemd op het kind. Kinderen zonder tanden krijgen gepureerd/zacht eten en kinderen met tanden krijgen bijvoorbeeld ook korstjes of schijfjes appel. Daarnaast houden de pedagogisch werkers rekening met dat wat een kind thuis gewend is. De overgang van gepureerd eten naar stukjes wordt in overleg met de ouders gedaan. Kinderen eten altijd onder toezicht van de pedagogisch werker.
- Verstikking in kleine voorwerpen: Pedagogisch werkers bieden de kinderen speelgoed aan dat bij hun leeftijd en niveau past. Jonge kinderen spelen niet met speelgoed waarin zij zich zouden kunnen verslikken. Peuters spelen wel met kleiner speelgoed zoals met kralen voor het rijgen van een ketting of met pinnetjes voor een kleuren mozaïek. Pedagogisch werkers zijn hierbij extra alert en waarschuwen kinderen. Het kan voorkomen dat er kleine voorwerpen op de groep zijn zoals een onderdeel van speelgoed dat kapotgaat. Dit halen pedagogisch werkers weg zodra zij dit zien. Kapot speelgoed wordt direct van de groep gehaald om weg te gooien of om te maken. Wanneer kinderen toch kleine voorwerpen in hun mond doen, geven pedagogisch werkers aan dat zij het eruit moeten halen en helpen hen hier zo nodig bij.

### **Verbranding**

- Verbranding aan verwarmingsbron: Er wordt gebruik gemaakt van vloerverwarming, waaraan verbranding niet mogelijk is.
- Verbranding aan kookplaat/oven: De kookplaat/de oven wordt niet door kinderen onder de vier jaar gebruikt. Kinderen van de buitenschoolse opvang kunnen de kookplaat/de oven onder toezicht en begeleiding van een pedagogisch werker gebruiken. De pedagogisch werker zorgt ervoor dat zij het zelf aan zet en wijst het kind op de gevaren van de warmte. Ook wanneer de pedagogisch werker de kookplaat of de oven zelf gebruikt, blijft zij hier altijd bij totdat de kookplaat/de oven buiten gebruik en afgekoeld is.
- Verbranding door koffie/thee: Pedagogisch werkers zetten koffie of thee buiten het bereik van kinderen. Wanneer er 's morgens een koffie/thee moment op de groep is, zijn de kinderen zelfstandig aan het spelen en komen zij niet in de buurt van de koffie/thee.
- Brand: Er wordt gebruik gemaakt van brandalarmen. Ieder jaar hebben de bhv'ers bijscholing over brand en er wordt ieder jaar een brandoefening uitgevoerd met kinderen en pedagogisch werkers en na afloop besproken. Er is een ontruimingsplan bij Het Borghonk te vinden naast de ingang. Bij De Peuterboerderij hangen de ontruimingsplannen op de whiteboards bij iedere ingang van de groepsruimte. Vluchtroutes worden vrijgehouden van obstakels.

### Wiegendood

- Wiegendood: Er wordt gebruik gemaakt van verschillende protocollen voor het slapen, namelijk: Protocol buiten slapen, Protocol inbakeren, Protocol veiligheid kinderbedjes, Protocol veilig slapen en wiegendood. De pedagogisch werkers werken volgens deze protocollen.
- Slapen in kinderwagen: Kinderen slapen alleen in de wagen als zij nog niet kunnen rollen en de veiligheid en geborgenheid nodig hebben. Dit komt alleen voor bij de start van de opvang. Zodra het kind gewend is bij de opvang, gaat het oefenen met slapen in een bed. De wandelwagen staat op de groep, in een gang/hal wat door een raam zichtbaar is vanaf de groepsruimte of op een slaapkamer met een babyfoon waar vaker dan één keer per half uur gekeken wordt door een pedagogisch werker.

### Schending van de privacy

- Fotopublicatie/video publicatie: Bij de intake van een nieuw kindje wordt op het intakeformulier ingevuld of de ouders toestemming geven voor foto/videopublicatie. Wanneer er geen toestemming is, worden er geen foto's of video's gepubliceerd van het kind. In het personeelsbeleid is opgenomen dat pedagogisch werkers geen foto's of video's van kinderen mogen maken voor privédoeleinden.
- Informatie delen met derden: Ouders geven toestemming voor het uitwisselen van informatie met derden over hun kind. Hierbij valt te denken aan informatie-uitwisseling met het consultatiebureau, met de basisschool, de logopedist of andere professionals. Wanneer er geen toestemming is, wordt er geen informatie gedeeld.
- Privacy statement: Er wordt bij De Peuterboerderij en Het Borghonk gewerkt volgens het privacy statement.

### Grensoverschrijdend gedrag en kindermishandeling

- Grensoverschrijdend gedrag en kindermishandeling: Er wordt gewerkt volgens het protocol grensoverschrijdend gedrag en de meldcode.
- Vier ogenprincipe: Er wordt gewerkt met een vier ogenprincipe. Dit staat uitgewerkt in het pedagogisch werkplan.
- In paragraaf 3.4 en 3.5 van dit beleid staat hierover meer beschreven.

## 3.7 Kleine risico's op het gebied van veiligheid

### Fysieke veiligheid

Kinderen ontwikkelen zich volop en ontdekken hun eigen mogelijkheden en grenzen. Ze leren kruipen, staan, klimmen, schommelen etc. Ze leren wat ze zelfstandig kunnen en waar ze hulp bij nodig hebben en bouwen hiermee zelfvertrouwen op. Tijdens deze zoektocht gaan er soms dingen mis en lopen kinderen schaafplekjes, een blauwe plek of een bult op of ze schrikken vooral en worden daar verdrietig van. Dit soort situaties vallen onder de kleine risico's en zijn nauwelijks tot niet te voorkomen als we kinderen de kans willen geven om zichzelf te ontplooiën.

Een aantal voorbeelden van kleine risico's op het gebied van fysieke veiligheid:

- Vallen tijdens het oefenen met staan
- Een hoofd stoten tijdens het kruipen
- Tegen een ander kind botsen tijdens het spelen op het speelplein
- Struikelen over eigen voeten als het kind rent

De maatregelen die pedagogisch werkers nemen zijn niet bedoelt om de kleine risico's te voorkomen, maar wel om de kinderen te begeleiden. Pedagogisch werkers houden altijd toezicht, waarschuwen kinderen, helpen hen als zij denken dat het nodig is of als het kind om hulp vraagt. Daarnaast houden

de medewerkers zich aan gemaakte afspraken omtrent veiligheid, zoals binnen rustig lopen, zitten op de schommel, kinderen niet voor deuren laten spelen etc. Wanneer een kind een ongelukje heeft gehad, troost de pedagogisch werker het kind en verzorgt eventuele pijnlijke plekken zoals zij dit bij EHBO leren. Wanneer een kind zeer bezeerd heeft, wordt dit besproken met ouders.

### **Emotionele veiligheid**

Ook op het gebied van emotionele veiligheid gaan er soms dingen mis zodat kinderen daarvan kunnen leren en zelfverzekerd worden.

Een aantal voorbeelden van kleine risico's op het gebied van emotionele veiligheid:

- Speelgoed wordt afgepakt tijdens het leren delen
- Kinderen komen in conflict tijdens het spelen van een spelletje
- Kinderen plagen elkaar
- Kinderen worden buitengesloten

De maatregelen die pedagogisch werkers nemen zijn niet bedoelt om de kleine risico's te voorkomen, maar wel om de kinderen te begeleiden. Pedagogisch werkers houden van een afstandje toezicht op het conflict en kijken of de kinderen er samen uit komen. Wanneer dit niet lukt, geeft de pedagogisch werker tips of stelt ze vragen om kinderen in te laten zien wat er fout gaat. Jonge kinderen hebben over het algemeen vaak wat meer sturing en begeleiding nodig bij het oplossen van een conflict dan oudere kinderen. Pesten en buiten sluiten wordt niet toegestaan en dit geven pedagogisch werkers duidelijk aan bij kinderen. Zij zijn hier altijd alert op. In het pedagogisch werkplan staan meer voorbeelden beschreven over de rol van pedagogisch werkers bij het bieden van emotionele veiligheid.



## 4 Gezondheid

### 4.1 Hygiëne van kinderen

De hygiëne is ontzettend belangrijk voor een goede gezondheid van een kind. De pedagogisch werkers dragen zorg voor een goede hygiëne bij de kinderen en dat er hygiënisch gewerkt wordt.

In het pedagogisch beleid staat beschreven dat er veel buiten wordt gespeeld wanneer het weer het toelaat. Kinderen ontwikkelen door buiten spelen. Ze verbeteren hun grote motoriek en komen in aanraking met de natuur en worden hierdoor uitgedaagd om creatief te denken en fantasie te ontwikkelen. Daarom vindt ons team dat kinderen vies mogen worden. Vieze kleren van het zand uit de zandbak of het gras waarop zij spelen. Natte kleren door de regen of het water waarmee zij spelen. Uiteraard wordt ervoor gezorgd dat de kinderen na de activiteiten weer schoon en fris aan de volgende activiteit kunnen beginnen. Hier wordt onder verstaan dat kinderen schone handen hebben. Voor (en na) het eten en drinken en na het toiletbezoek worden de handen met water en zeep gewassen of met schone washandjes. Vieze neuzen worden afgeveegd met papieren tissues. Luiers worden tijdig verschoond en billen worden afgeveegd met vochtige doekjes. Het verschoonkussen wordt gereinigd zodra het kind verschoond is. Wanneer een jong kind naar het toilet gaat, wordt het kind altijd in de gaten gehouden en zo nodig gecontroleerd en begeleid op hygiëne door een pedagogisch werker. De handen worden gewassen na het toiletgebruik.

### 4.2 Hygiëne van de omgeving

Er zijn veel (jonge) kinderen in een kinderopvang. Jonge kinderen ontwikkelen met hun zintuigen. Ze pakken alles vast en stoppen veel in hun mond. Ze spelen met elkaar en raken elkaar veel aan. Dit zorgt ervoor dat virussen of bacteriën zich snel kunnen verspreiden in een kinderdagopvang. Daarom wordt er voor een schone omgeving voor de kinderen gezorgd. Er wordt gewerkt met een logboek voor hygiëne. Pedagogisch werkers houden nauwkeurig bij wat wanneer schoon gemaakt moet worden. Bereidplekken van eten/drinken en de sanitaire ruimten worden meerdere keren per dag schoon gemaakt. Er wordt met schone doeken en schoonmaakmiddel gewerkt.

Ieder kind heeft een eigen slaapzak voor het slapen die regelmatig volgens logboek hygiëne gewassen wordt. Ieder kind heeft een bedje waarin zij slapen wanneer zij aanwezig zijn op de opvang. Om het matras in dit bedje zit een molton en een hoeslaken. Het hoeslaken wordt verschoond zodra er een ander kind gebruik maakt van het bedje. De moltonts worden net als de slaapzakken regelmatig volgens logboek hygiëne verschoond. Bedjes en slaapkamers worden na slaaptijd altijd gelucht.

### 4.3 Ziektebeleid

Een kinderdagverblijf heeft veel te maken met (besmettelijke) kinderziekten. Voor veel van deze kinderziekten wordt er een ziektebeleid gehanteerd. Dit beleid is in overleg met de oudercommissie overeengekomen. Het is te vinden op de website.

De beslissing of een kind al dan niet in een groep kan blijven wordt in principe genomen door de groepsleiding zo nodig in overleg met leidinggevenden. Het belang van het zieke kind staat hierbij voorop, maar er moet ook rekening worden gehouden met het belang van de andere kinderen en de groepsleiding zelf.

Wanneer moet het kind worden opgehaald?;

- Als het kind te ziek/hangerig is om aan het dagprogramma deel te nemen
- Als de verzorging te intensief is voor de leidsters
- Als het de gezondheid van andere kinderen in gevaar brengt
- Als er besmettingsgevaar is voor andere kinderen

Het is voor pedagogisch werkers erg belangrijk om te weten als een kind 's morgens voordat het komt een zetpil of paracetamol heeft toegediend gekregen. Dit moet altijd doorgegeven worden. En het heeft niet de voorkeur dat een kind met een zetpil naar de opvang komt. Het medicijn werkt namelijk koortsverlagend. Wanneer het medicijn uitgewerkt is, kan de temperatuur van het kind opeens stijgen. Dit moet in de gaten gehouden worden.

In het ziektebeleid zijn verschillende symptomen van ziekten omschreven. Er staat ook hoe men hier mee om dient te gaan met betrekking tot de opvang.

#### 4.4 Geneesmiddelen verstrekking en medisch handelen

Het kan voorkomen dat kinderen medicijnen nodig hebben. Het is voor pedagogisch werkers belangrijk om te weten als kinderen medicijnen krijgen, ook wanneer dit niet bij de opvang toegediend hoeft te worden. Kinderen kunnen namelijk anders reageren dan normaal. Hierbij valt bijvoorbeeld te denken aan vermindering van eetlust, allergische reacties, koortsstippen etc.

Wanneer medicijnen toegediend moeten worden door pedagogisch werkers moet hiervoor altijd eerst de medicijn aftekenlijst ingevuld en getekend worden door ouders. Daarnaast moet het medicijn in de originele verpakking met een bijsluiter mee gegeven worden aan het kind. Zoals eerder beschreven, zijn de meeste medewerkers in het bezit van een kinder-EHBO certificaat. Pedagogisch werkers weten dus hoe te handelen bij ongevallen/ziektes.

#### 4.5 Groot risicoregister en preventieve maatregelen gezondheid

In deze paragraaf staat beschreven wat de grootste risico's binnen De Peuterboerderij en Het Borghonk zijn op het gebied van gezondheid. Daarnaast wordt ook beschreven welke maatregelen genomen worden om de risico's te voorkomen of te beperken.

##### **Infectieziektes**

- Infectie door te weinig hygiëne: Er wordt altijd hygiënisch gewerkt, maar wanneer er een infectie heerst, wordt dit nog eens onder de aandacht gebracht en zijn pedagogisch werkers extra alert.
- Zieke kinderen bij de opvang: Het ziektebeleid is opgesteld voor ouders en pedagogisch werkers, zodat het altijd duidelijk is wat de afspraken binnen De Peuterboerderij en Het Borghonk zijn omtrent ziekte. Hierin staat wanneer kinderen geweerd worden of welke actie ouders moeten ondernemen voordat het kind naar de opvang mag komen.
- Niet veel voorkomende ziekte/virus/infectie: Wanneer pedagogisch werkers en leidinggevende twijfels of vragen hebben over bepaalde symptomen, wordt er contact opgenomen met de GGD voor advies. De adviezen van het RIVM/de GGD worden opgevolgd bij De Peuterboerderij en Het Borghonk.

##### **Allergische reactie**

- Bekend met allergie: Wanneer ouders weten dat hun kind een allergie heeft, geven zij dit door bij de inschrijving, in de ouderlogin en bij de intake. Pedagogisch werkers zijn hiervan op de hoogte en kunnen dit ook te alle tijden in zien in de groepsapp van KOV. De pedagogisch werkers zien er op toe dat het kind niet in aanraking komt met datgene hij/zij allergisch voor is. De pedagogisch werkers horen ook van ouders hoe te handelen wanneer het kind toch een allergische reactie heeft.
- Onbekend met allergie: Wanneer een kind een allergische reactie krijgt die hij/zij niet eerder gehad heeft, wordt er verschillend per situatie gehandeld. Ouders worden ingelicht en er wordt met hen overlegd over de actie die uitgevoerd moet worden. Wanneer nodig wordt er contact opgenomen met een arts voor advies.

### Toedienen van medicatie

- Eénmalige medicatie: Wanneer een kind medicatie krijgt voor een korte periode, vult de ouder 's morgens een medicijnlijst in waarop geschreven wordt hoe het medicijn heet, hoeveel het kind toegediend moet krijgen en op welk moment. Pedagogisch werkers hebben de verantwoording dit op de juiste manier en moment te doen. Er is altijd een andere volwassene bij, zodat er twee mensen controle hebben op de juiste toediening.
- Langdurige medicatie: Wanneer een kind voor lange tijd medicatie krijgt, vult een ouder een medicijnverstrekkingverklaring in waarop staat om welk medicijn het gaat, hoe vaak en hoeveel toegediend moet worden. Er wordt bijgehouden op welke momenten het kind het medicijn gekregen heeft. Ook hierbij geldt dat pedagogisch werkers die altijd onder toezien van een andere volwassene aan het kind geven.

### Vergiftiging

- Vergiftiging door schoonmaakartikelen: Schoonmaakartikelen worden altijd buiten het bereik van kinderen bewaard zoals in hoge keukenkastjes of in kastjes met een kinderslot. Daarnaast zorgen pedagogisch werkers bij het gebruik van de schoonmaakartikelen dat de kinderen dit niet kunnen pakken. Bij de jaarlijkse EHBO-training wordt besproken wat te doen bij vergiftiging door schoonmaakartikelen.
- Vergiftiging door planten/bloemen/struiken: Er worden geen giftige planten/bloemen of struiken in de groepsruimte of op het speelplein gezet. Pedagogisch werkers zijn alert dat kinderen dit soort dingen niet in hun mond steken.

### Steken

- Steken door wespen, bijen of teken: In de lente en zomer zijn er meer insecten die kunnen steken. Dit valt onder de grote risico's omdat er veel buiten gespeeld wordt bij De Peuterboerderij en Het Borghonk, wat de kans op steken vergroot. Wanneer er veel insecten zijn, neemt Evert de verantwoordelijkheid hiervoor. Door een specialist als een ongediertebestrijder in te schakelen, wordt de hoeveelheid van de insecten snel minder. De pedagogisch werkers zijn altijd alert op insecten. Wanneer zij merken dat er insecten die kunnen steken rondvliegen, bijvoorbeeld tijdens het eten, zorgen ze ervoor dat de insecten weg gaan. Wanneer dit niet mogelijk is, wordt erbinnen gegeten, waar de insecten niet zijn. Als een kind toch gestoken is, behandelen de EHBO'ers de plek zoals ze dat geleerd hebben. De slaapkamers en buitenbedjes worden voor het slapen gecontroleerd op insecten. Ook teken zijn een groot risico door het vele buiten spelen. Ouders worden gewaarschuwd om hun kind te controleren op teken en ook pedagogisch werkers controleren de kinderen. Wanneer er een teek zichtbaar is bij een kind, wordt dit verwijderd zoals geleerd bij de EHBO. Met ouders wordt het altijd besproken als een kind gestoken is door een insect.

## 4.6 Kleine risico's op het gebied van gezondheid

### Hygiëne van de kinderen

Door spelen en ontdekken kunnen kinderen vies worden.

Een aantal voorbeelden van kleine risico's op het gebied van hygiëne van de kinderen:

- Kinderen hebben zand in hun haar door het spelen in de zandbak
- Kinderen hebben verf aan hun gezicht na het maken van een knutsel
- Kinderen hebben een natte/groene broek na het kruipen door het gras

De maatregelen die de pedagogisch werkers nemen zijn niet bedoelt om te zorgen dat de kinderen niet vies worden, maar wel dat de kinderen op de juiste momenten weer schoon zijn. Kinderen hebben

schone handen als ze gaan eten en drinken en/of gaan slapen. Wanneer kinderen iets doen dat niet goed voor de gezondheid is, zoals zand of verf in de mond, houden pedagogisch werkers dit wel tegen.

### **Hygiëne van de omgeving**

Doordat kinderen en pedagogisch werkers met elkaar in één ruimte leven, wordt de omgeving van de kinderen vies.

Een aantal voorbeelden van kleine risico's op het gebied van hygiëne van de omgeving:

- Onder de tafel liggen etensresten zoals broodkruimels of gevallen stukjes brood
- De vloer ligt vol zand nadat de kinderen van buiten komen
- Aan het speelgoed zit speeksel of snot van een kindje

Het is niet mogelijk om een groep continue schoon te houden als er kinderen spelen, eten en drinken. Toch nemen de pedagogisch werkers wel maatregelen om dit zo veel als mogelijk bij te houden. Na het eten en drinken worden tafels en banken afgenomen en wordt de vloer hieronder vrijgemaakt van etensresten. Wanneer zij kinderen met speelgoed in de mond zien, wordt dit speelgoed schoongemaakt voordat andere kinderen er weer mee spelen. Daarnaast wordt het speelgoed tussentijds ook schoongemaakt volgens het logboek hygiëne. Tussen de middag, wanneer de meeste kinderen gaan slapen, worden de vloeren van de groepsruimtes schoongemaakt en aan het eind van de dag wordt alles schoongemaakt volgens het logboek hygiëne.

### **Ziektes**

In de kinderopvang heersen veel virussen en zijn veel bacteriën te vinden, hoe goed er ook op hygiëne gelet wordt. Dit is niet te voorkomen en zorgt er ook voor dat kinderen meer weerstand op bouwen.

Een voorbeeld van kleine risico's op het gebied van ziektes:

- Meerdere kinderen in de opvang lopen een kinderziekte als waterpokken op doordat één kindje dit gekregen heeft van een kindje buiten de opvang.

Het heersen van ziektes binnen de kinderopvang is niet te voorkomen, omdat de meeste kinderziektes al besmettelijk zijn voordat de eerste symptomen zichtbaar zijn. De meeste kinderziektes kunnen geen kwaad, maar wel vervelend zijn. Kinderen bouwen weerstand op door het doorlopen van bepaalde kinderziektes. De pedagogisch werkers zorgen voor een goede hygiëne, van zichzelf, van de kinderen en van de omgeving. Wanneer er ziektes heersen, zijn de pedagogisch werkers extra alert. Daarnaast volgen de pedagogisch werkers het ziektebeleid dat opgesteld is voor De Peuterboerderij en Het Borghonk.

## 5 Beleidscyclus

### 5.1 Van doelen naar maatregelen en acties en het bijstellen van beleid

#### **Totstandkoming beleid**

Alle beleidstukken en protocollen worden vanuit de visie van De Peuterboerderij en Het Borghonk opgesteld. Dit veiligheid- en gezondheidsbeleid is voor het eerst opgesteld in 2018 door Gea en de personeelsvertegenwoordiging van dat moment.

#### **Doorlopende cyclus**

Tijdens ieder werkoverleg worden alle knelpunten op het gebied van veiligheid en gezondheid besproken. Punten voor zo'n vergadering worden aangedragen door de leidinggevenden en door pedagogisch werkers, zodat zij betrokken zijn en blijven bij het beleid. Voor ieder knelpunt wordt een actie vastgesteld dat opgenomen wordt in de actiepunten van de notulen. Bij dit actiepunt staat ook wie de actie moet ondernemen.

Wanneer er zich een acuut gezondheid of veiligheid risico voordoet, wat niet kan wachten tot bespreking in een werkoverleg, gaan pedagogisch werkers met elkaar en/of met leidinggevenden in overleg over welke actie ondernomen moet worden. Wanneer er actie ondernomen wordt dat voor meerdere groepen/meerdere pedagogisch werkers van belang is, wordt dit overgedragen aan anderen, bijvoorbeeld mondeling, per mail of via whatsapp. In de meeste gevallen wordt het in een werkoverleg nog eens genoemd en geëvalueerd.

Wanneer nodig, wordt ook dit beleid of een ander beleid/protocol herzien. Nieuwe afspraken worden opgenomen in het betreffende protocol of beleidsstuk. De pedagogisch coaches/leidinggevenden zorgen samen met de pedagogisch werkers voor de juiste werkwijze. Ze geven elkaar feedback en begeleiden elkaar, zodat iedereen volgens de beleidstukken werkt.

#### **Evaluatie**

In een volgend werkoverleg wordt het actiepunt onder de aandacht gebracht. Er wordt geëvalueerd of de actie uitgevoerd is en ook of dit werkt of niet. Wanneer het niet werkt, wordt de hele cyclus nog eens doorlopen.

### 5.2 Betrokkenheid van ouders bij het beleid

Het veiligheid- en gezondheidsbeleid is te vinden op de websites van De Peuterboerderij en Het Borghonk, waardoor het altijd inzichtelijk is. Wanneer er nieuwe afspraken gemaakt worden na het doorlopen van de beleidscyclus die belangrijk zijn voor de ouders, worden ouders hier per mail of via de nieuwsbrief van op de hoogte gebracht. Ook de oudercommissie denkt mee wanneer leidinggevenden en/of pedagogisch werkers advies willen over zaken rondom veiligheid en gezondheid.

Wanneer ouders vragen of opmerkingen hebben die betrekking hebben op de veiligheid en de gezondheid, kunnen zij dit altijd per mail, telefonisch of in een gesprek bespreekbaar maken.

### 5.3 Actiepunten

Wanneer er zich onveilige of ongezonde situaties voordoen, wordt dit zo snel als nodig opgelost. Situaties die kunnen wachten tot een werkoverleg, omdat ze mogelijk een klein risico zouden kunnen vormen, worden in een werkoverleg besproken met alle pedagogisch werkers. Iedereen kan hierover een mening geven en mee denken over een mogelijke oplossing.

Wanneer zich een situatie voordoet, met grotere risico mogelijkheden, volgen pedagogisch werkers in eerste instantie altijd het beleid van De Peuterboerderij en Het Borghonk. Er wordt gekeken naar afspraken die opgenomen zijn in beleidstukken en protocollen of bijvoorbeeld in een ontruimingsplan of bedrijfsnoodplan. Wanneer er geen passende oplossing terug te vinden is voor de situatie wordt er overleg gepleegd met leidinggevenden die een uiteindelijke beslissing nemen. Er is altijd een leidinggevende bereikbaar voor een noodsituatie.

De meeste risico's kunnen op korte termijn verholpen worden. Er zijn een aantal aandachtspunten die wat meer tijd in beslag nemen voor het beperken of voorkomen van het risico:

- **Actie: Uitgebreidere communicatie in geval van brandalarm**  
Sinds drie jaar voeren de pedagogisch werkers een onaangekondigde brandoefening uit tijdens openingstijden, waardoor er met kinderen geoefend wordt. Bij alle oefeningen waren de kinderen binnen korte tijd geëvacueerd. Om de evacuatie nog georganiseerder te laten verlopen, is communicatie een aandachtspunt voor de volgende oefening die in september 2023 uitgevoerd wordt. Het doel is dat er eerst duidelijk gecommuniceerd wordt door de persoon die de brand ontdekt waar de brand is en wie welke actie gaat ondernemen. De samenwerking wordt hiermee verbeterd.
- **Actie: Een aangepast ontruimingsplan voor de nieuwe groepsruimte bij De Peuterboerderij**  
Bij De Peuterboerderij wordt een nieuwe groepsruimte gebouwd, die vanaf 1 juli in gebruik genomen gaat worden. Uiterlijk half juni is het ontruimingsplan aangepast op het nieuwe gebouw en zijn de pedagogisch werkers op de hoogte van het nieuwe plan.
- **Actie: Pedagogisch werkers die gaan werken in de nieuwe groepsruimte hebben met leidinggevenden gesprekken over de risico's die het nieuwe gebouw met zich mee brengt, zoals het gebruik van de trap.**  
Voor 1 juli hebben pedagogisch werkers een gesprek met leidinggevenden over de risico's van het nieuwe gebouw. Bestaande afspraken worden nog eens herhaald en besproken en eventuele nieuwe afspraken worden opgenomen in de huisregels en/of in het veiligheid en gezondheidsbeleid.
- **Actie: Pedagogisch werkers zijn alert op het spelen van kinderen in de buurt van het wekje bij Het Borghonk als hier dieren in lopen.**  
Een gemaakte afspraak over de omgang met dieren is dat pedagogisch werkers altijd toezicht houden op kinderen die bij de dieren in de buurt zijn. Bij Het Borghonk zijn nog niet zo vaak dieren in het wekje geweest, waardoor pedagogisch werkers moesten wennen/denken aan deze afspraak. Bij De Peuterboerderij is een bezoekje naar de dieren altijd onder toezicht, maar bij Het Borghonk kunnen de kinderen zelfstandig vanaf het speelplein naar het wekje lopen, waar zij in aanraking kunnen komen met de dieren. In het werkoverleg zijn nogmaals de risico's hiervan besproken. Daarnaast is de afspraak nogmaals gemaakt dat pedagogisch werkers toezicht houden op het dieren wekje. Deze actie ging per direct in en leidinggevenden zien erop toe dat dit gebeurt. Ook collega's spreken elkaar hierop aan.
- **Actie: Duidelijke afspraken maken over de regels op het schoolplein tijdens de tussen schoolse opvang en de buitenschoolse opvang.**  
De regels van school en de regels van Het Borghonk over spelen op het plein lopen uit één. De regels op school zijn soepeler en er is minder toezicht, wat soms voor verwarring zorgt bij pedagogisch werkers bij de tussen schoolse opvang en de buitenschoolse opvang. Een leidinggevende neemt contact hierover op met de directeur van de school. In het eerste werkoverleg met de pedagogisch werkers van de buiten schoolse opvang dat gepland staat op dinsdag 6 juni wordt dit door de leidinggevende teruggekoppeld met de pedagogisch werkers. De bestaande regels worden n.a.v. dit overleg herzien.